



**MAB spa**  
Via del Tuscolano, 6  
40128 BOLOGNA (ITALY)

# EXIT1000



0425 - 607

MAB spa  
Via del Tuscolano, 6  
40128 BOLOGNA  
(ITALY)

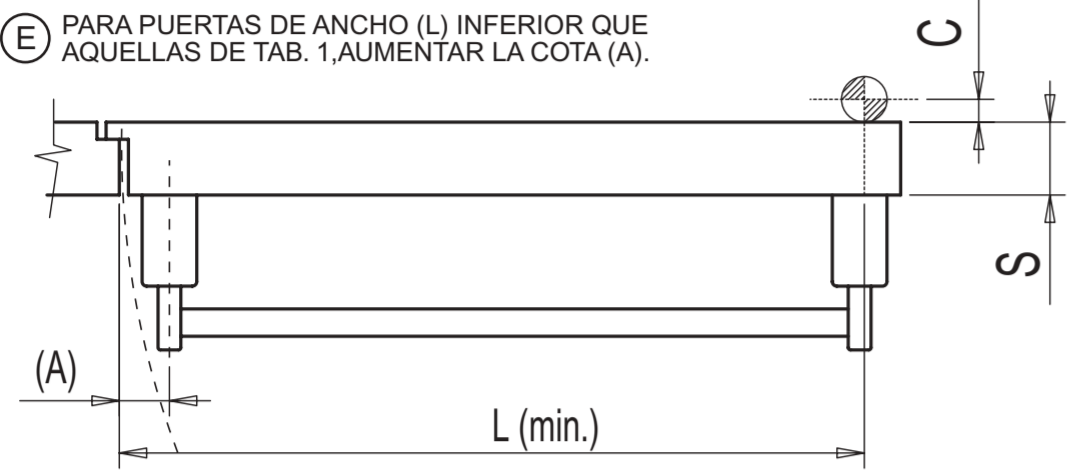
04

EN 1125: 1997 + A1: 2001 3 7 6 0 1 4 2 2 A

01001040

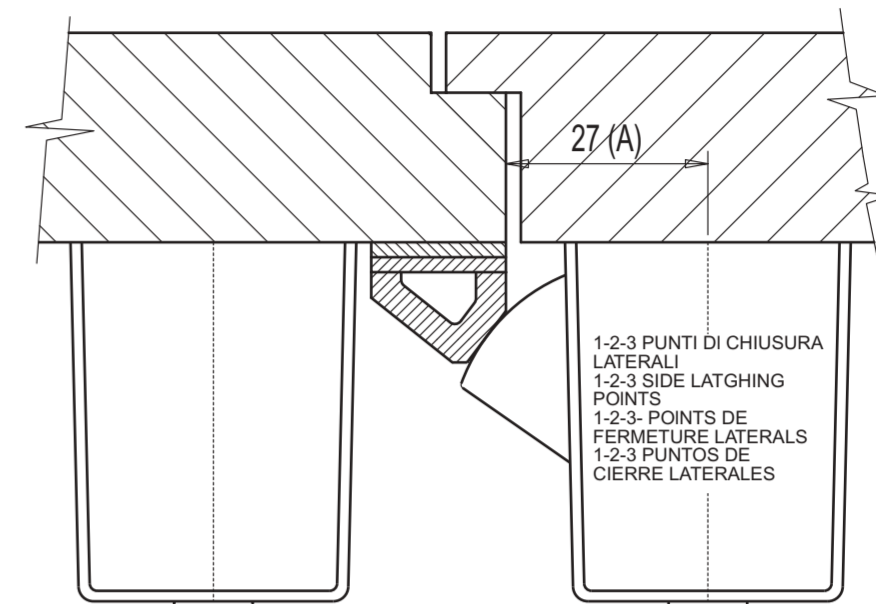
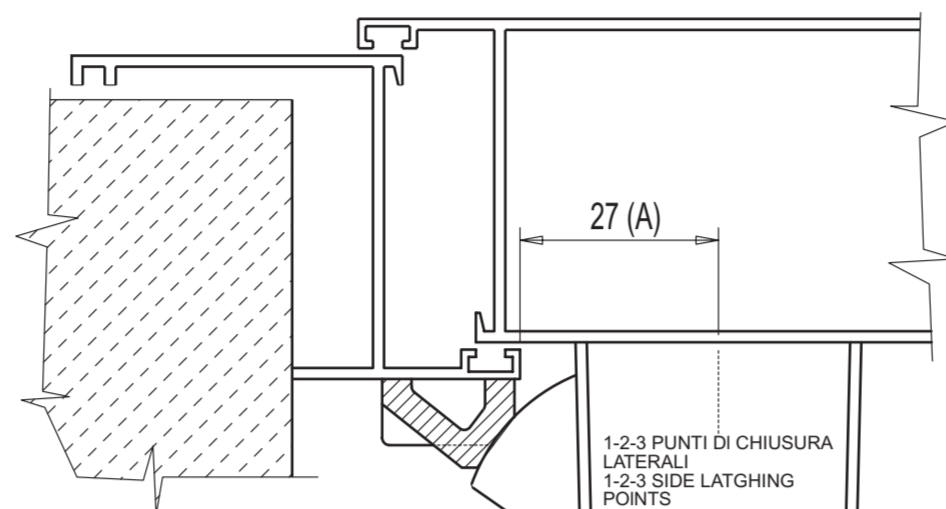
- ① ADATTO PER TUTTI I TIPI DI PORTE  
② INDIQUEE POUR TOUT TYPE DE PORTES  
③ SUITABLE FOR ALL TYPES OF DOORS  
④ IDONEO PARA TODO TIPO DE PUERTAS

- ① PER PORTE DI LARGHEZZA (L) INFERIORE A QUELLE DI TAB. 1, AUMENTARE LA QUOTA (A).  
② POUR PORTES DE LARGEUR (L) INFÉRIEURE À CELLES DE TAB. 1 AUGMENTER LA COTE (A).  
③ FOR DOORS WIDTHS (L) LESS THAN THE MINIMUM SPECIFIED ON CHART 1, INCREASE DIMENSION (A).  
④ PARA PUERTAS DE ANCHO (L) INFERIOR QUE AQUELLAS DE TAB. 1, AUMENTAR LA COTA (A).



A=27			L (Min.)		
C	S	L	C	S	L
8	40	500	20	70	800
8	50	600	20	80	800
8	60	700	36	40	650
8	70	750	36	50	700
8	80	800	36	60	800
20	40	550	36	70	800
20	50	600	36	80	800
20	60	700	36	90	800

Tab.1



1-2-3 PUNTI DI CHIUSURA LATERALI  
1-2-3 SIDE LATCHING POINTS  
1-2-3 POINTS DE FERMETURE LATERALES  
1-2-3 PUNTOS DE CIERRE LATERALES

1-2-3 PUNTI DI CHIUSURA LATERALI  
1-2-3 SIDE LATCHING POINTS  
1-2-3 POINTS DE FERMETURE LATERALES  
1-2-3 PUNTOS DE CIERRE LATERALES

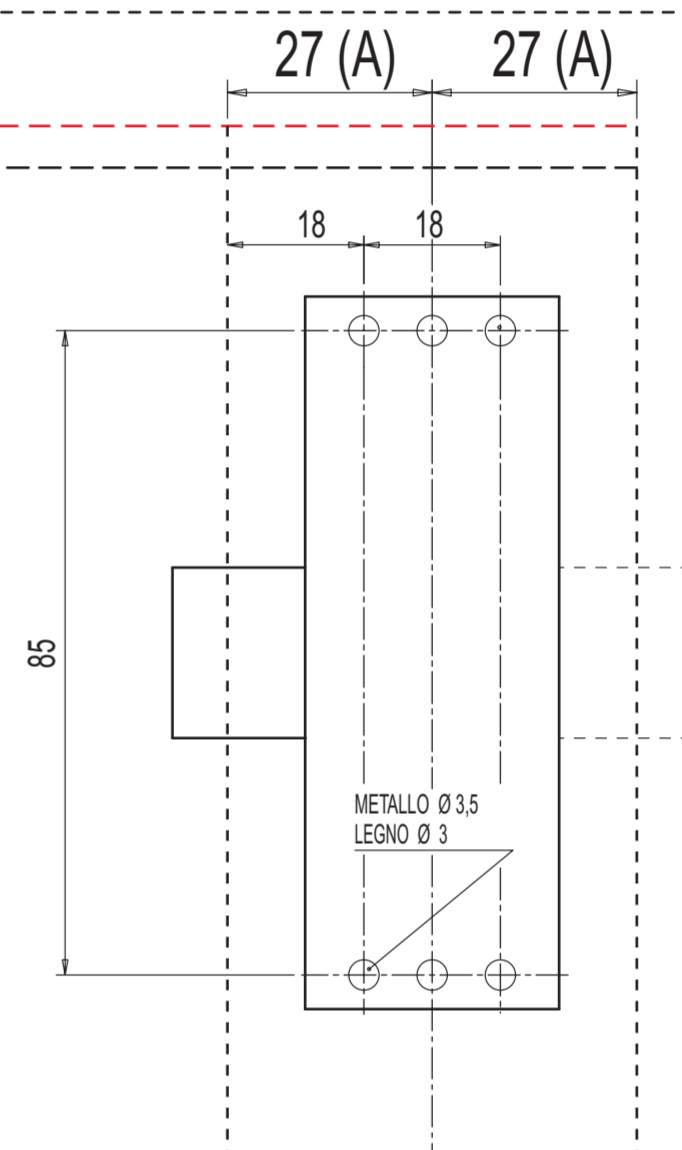
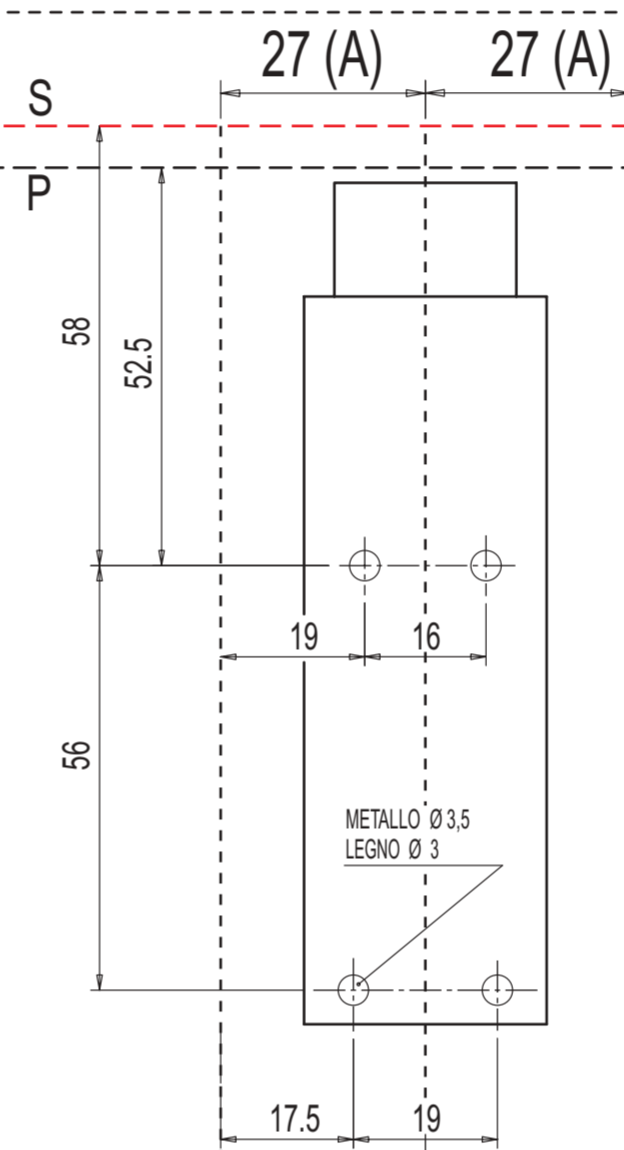
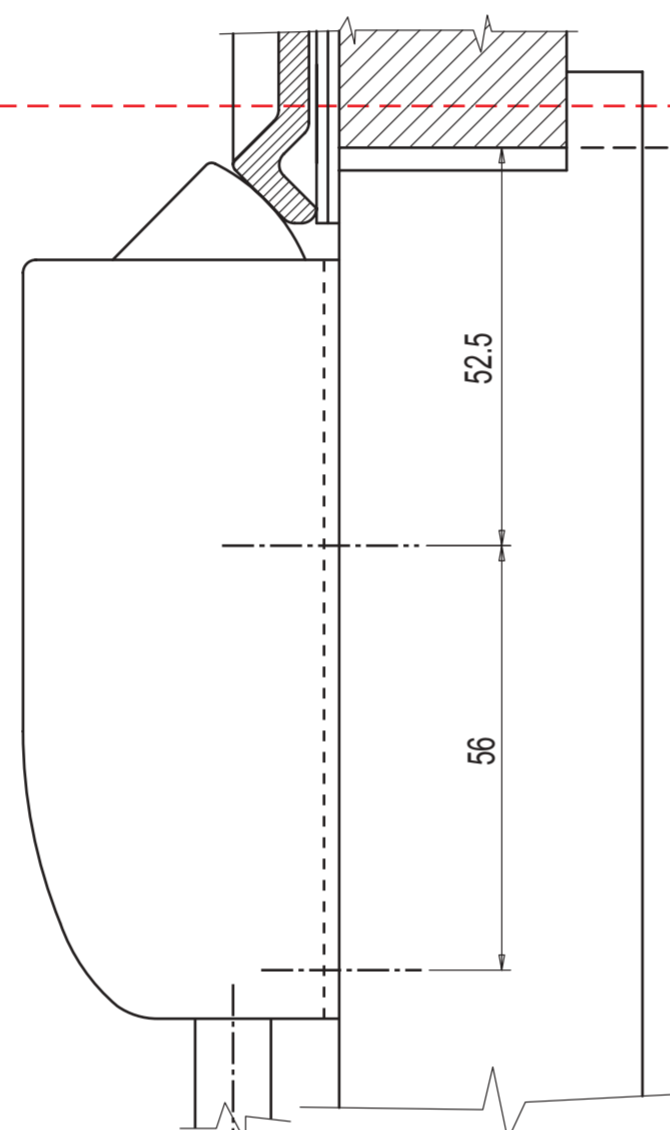
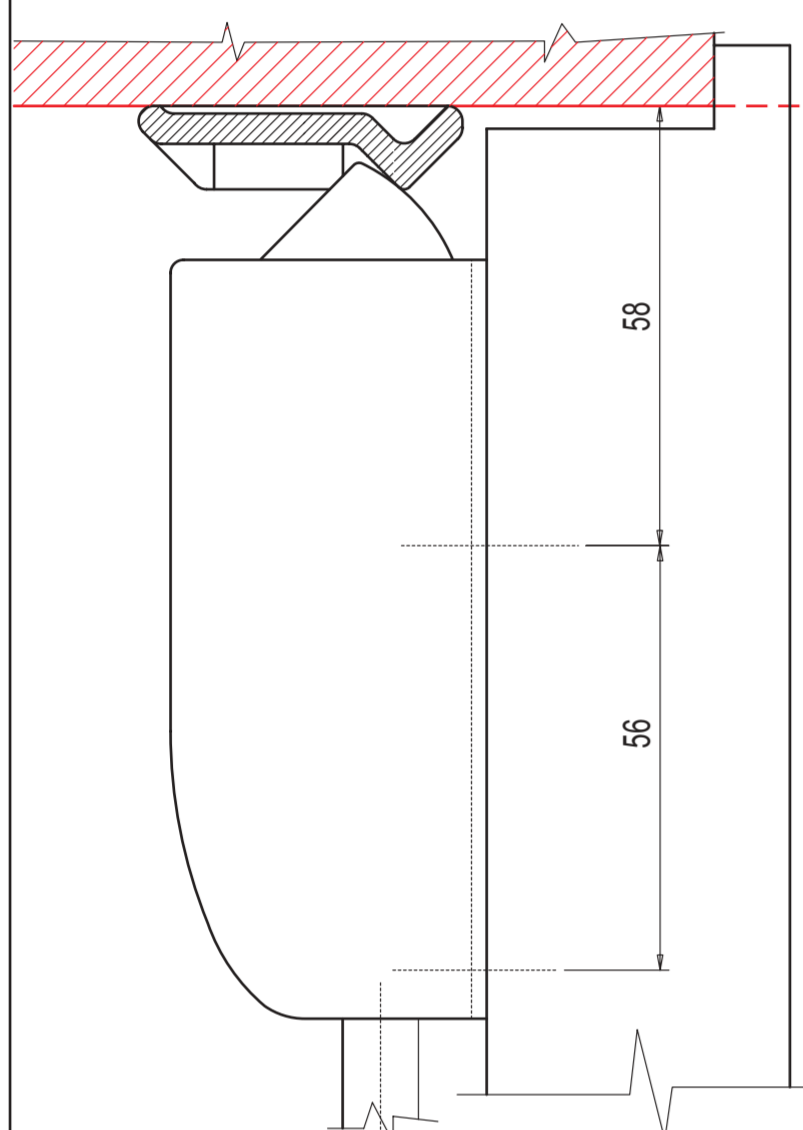


Fig. 1

- ① PER REALIZZARE UNA CONFIGURAZIONE A DUE PUNTI DI CHIUSURA  
② ALTO E BASSO  
③ ALTO E LATERALE BASSO  
④ LATERALE ALTO E LATERALE BASSO

- ② POUR OBTENIR UNE FERMETURE ANTIPANIQUE A DEUX POINTS  
③ HAUT ET BAS  
④ HAUT ET BAS LATERAL  
⑤ HAUT LATERAL ET BAS LATERAL

- ③ TO OBTAIN A TWO LATCHING POINT CONFIGURATION  
④ TOP AND SIDE BOTTOM  
⑤ TOP AND SIDE BOTTOM  
⑥ SIDE TOP AND SIDE BOTTOM

- ④ PARA REALIZAR UN EQUIPO ANTIPANICO A DOS PUNTOS DE CIERRE  
⑤ ALTO Y BAJO  
⑥ ALTO Y LATERAL BAJO  
⑦ LATERAL ALTO Y LATERAL BAJO

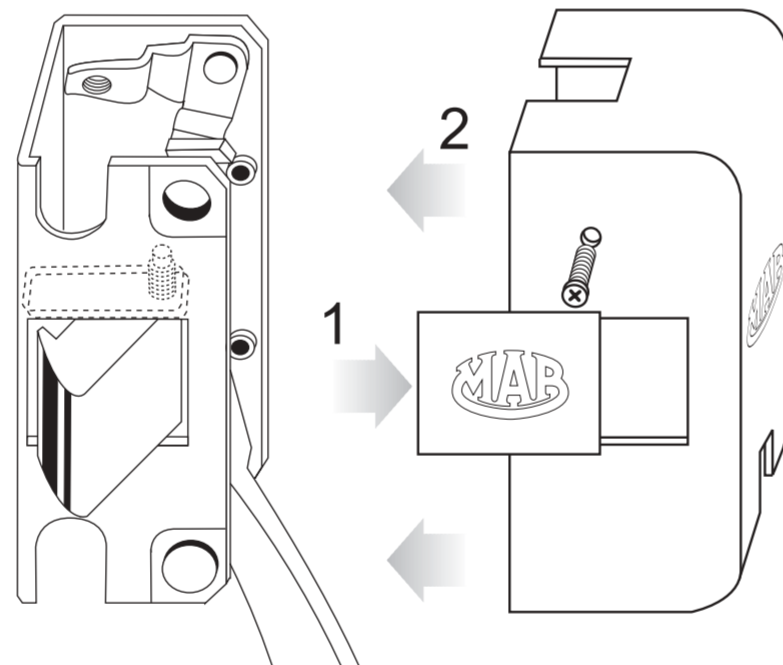


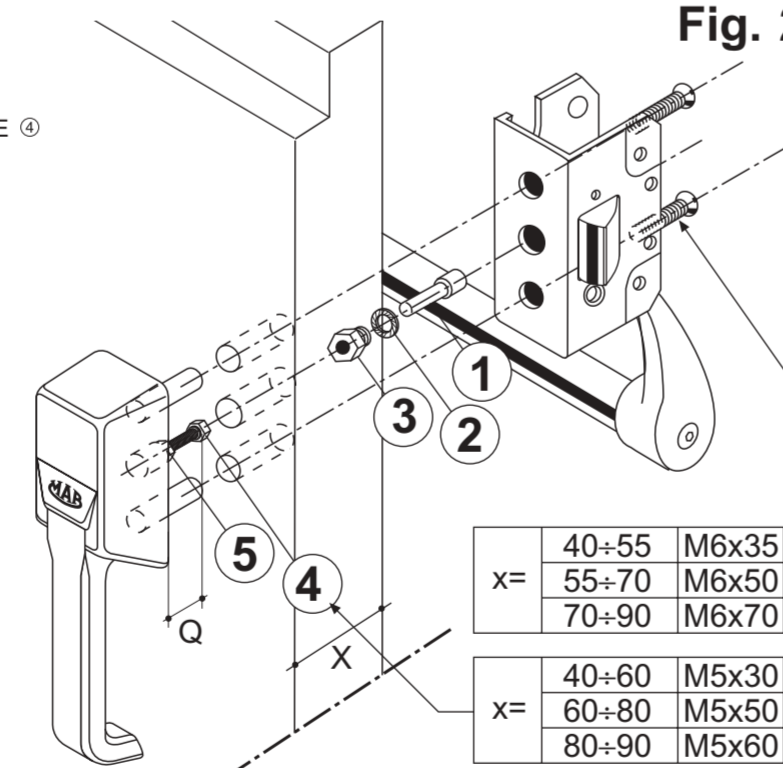
Fig. 2

- ① LE MANIGLIE "TIRAAPRI" SONO AMBIDESTRE. LA SCELTA DELLE VITI DA UTILIZZARE E' IN FUNZIONE DELLO SPESORE (X) DELLA PORTA (VEDI TAB. DI FIG. 2).  
② MONTAGGIO: AVVITARE A FONDO LA BUSSOLA ① CON INSERITO IL PERNO ② E LA RONDELLA ③ NELLO SCATOLATO DEL MANIGLIONE. REGISTRARE LA VITE ④ BLOCCANDOLA CON IL CONTRODADO ⑤ ALLA QUOTA Q=X-20.

- ② LES BEQUILLES "TIRAAPRI" SONT UNIVERSELLES POUR PORTES DROITES OU GAUCHES. CHOISIR LES VIS A UTILISER POUR L'INSTALLATION SELON L'ÉPAISSEUR (X) DE LA PORTE. (VOIR TABLE EN FIGURE 2).  
③ MONTAGE: INSERER LA CHEVILLE ① ET LA RONDELLE ② DANS LA DOUILLE ③. VISSER À FOND LA DOUILLE ③ SUR LE CHASSIS DU COFFRE PRINCIPAL. RÉGLER LA LONGUEUR DE LA VIS ④ EN LA BLOQUANT AVEC LE CONTRE-ECROU ⑤ À LA COTE Q = X-20.

- ④ THE "TIRAAPRI" HANDLE ARE NOT-HANDED. THE FIXING SCREWS ARE TO BE SELECTED ACCORDING TO DOOR THICKNESS (X). SEE TAB. OF FIGURE 2.  
⑤ INSTALLATION: INSERT PIN ① AND WASHER ② INTO HEX. HEAD BUSH ③ AND TIGHTEN SECURELY TO BASE OF MECHANISM. ADJUST LENGTH OF BOLT ④ AND LOCK IT AT LENGTH Q = X-20 BY MEANS OF NUT ⑤.

- ⑥ LAS MANILLAS "TIRAAPRI" NOT TIENEN MANO. LA ELECCION DE LOS TORNILLOS ADECUADOS SE HARA EN FUNCION DES ESPESOR (X) DE LA PUERTA. (VER TABLE DE FIG. 2).  
⑦ MONTAJE: INSERTAR EL PERNO ① Y LA ARANDELA ② EN EL COSQUILLO ③ Y ROSCAR A FONDO EN LA BASE DEL MECANISMO. REGULAR EN TORNILLO ④, BLOQUEANDOLO CON LA CONTRTUERCA ⑤ A LA COTA Q = X-20.



x= 40-55	M6x35
x= 55-70	M6x50
x= 70-90	M6x70
x= 40-60	M5x30
x= 60-80	M5x50
x= 80-90	M5x60

Fig. 3

- ① DETERMINAZIONE DELLA LUNGHEZZA DELLA BARRA ORIZZONTALE. TAGLIARE LA BARRA AD UNA QUOTA M = Z - 4, COME INDICATO IN FIG. 3.

- ② COMMENT DETERMINER LA LONGUEUR DE LA BARRE. COUPER LA BARRE DE LA MEME LONGUEUR QUE LA COTE M = Z - 4 (VOIR FIG. 3).

- ③ HOW TO DETERMINE THE CROSS BAR LENGTH. CUT HORIZONTAL BAR TO THE LENGTH M = Z - 4 AS SHOWN IN FIG. 3.

- ④ DETERMINACION DE LA LONGITUD DE LA BARRA HORIZONTAL. CORTAR LA BARRA CON MEDIDA M = Z - 4 COMO SE INDICA EN LA FIG. 3.

- ⑤ DOPO AVER FISSATO I MECCANISMI (H), PRIMA DI SERRARE LE VITI (L), VERIFICARE LA PRESENZA DEL GIOCO ORIZZONTALE (2 - 6 MM.) TRA LA BARRA ORIZZONTALE (B) ED IL SUO ALLOGGIAMENTO.

- ⑥ APRES AVOIR FIXE LES MECANISMES (H), AVANT DE SERRER LES VIS (L), VERIFIER D'AVOIR UN JEU HORIZONTAL DE 2 - 6 MM. ENTRE LA BARRE HORIZONTAL (B) ET SON EMPLACEMENT.

- ⑦ AFTER INSTALLING THE MECHANISM BOXES (H), DO NOT TIGHTEN SCREWS (L), BEFORE MAKING SURE TO ALLOW 2 - 6 MM. HORIZONTAL PLAY OF BAR (B) WITHIN BAR HOLDERS.

- ⑧ DESPUES DE LA FIJACION DE LOS MECANISMOS (H), ANTES DE APRETAR LOS TORNILLOS (L), VERIFICAR QUE HAYA UN JUEGO HORIZONTAL (2 - 6 MM.) ENTRE LA BARRA (B) Y SU ALOJAMIENTO.

- ⑨

- ⑩

- ⑪

- ⑫

- ⑬

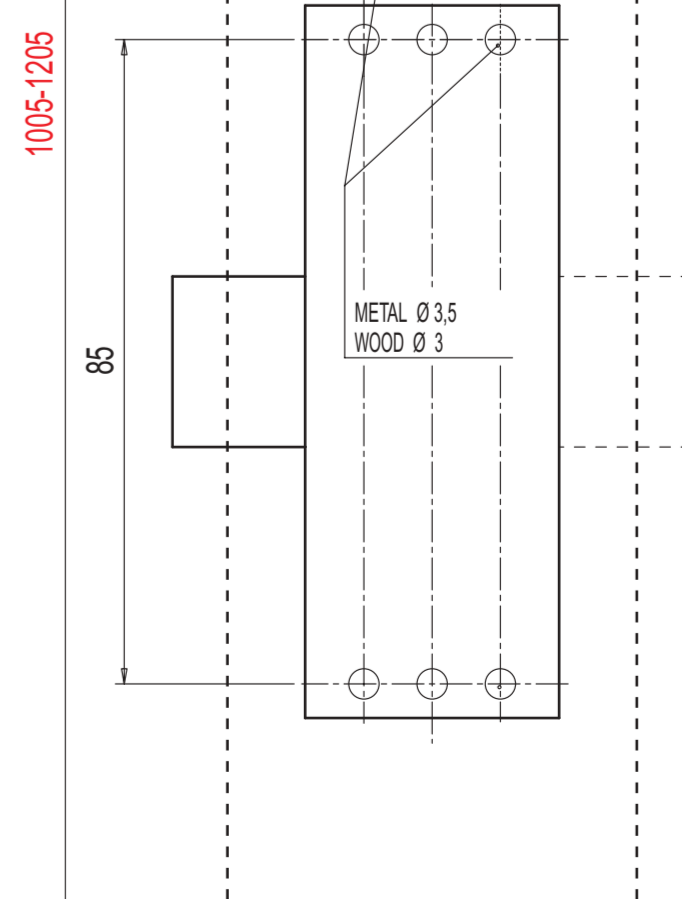
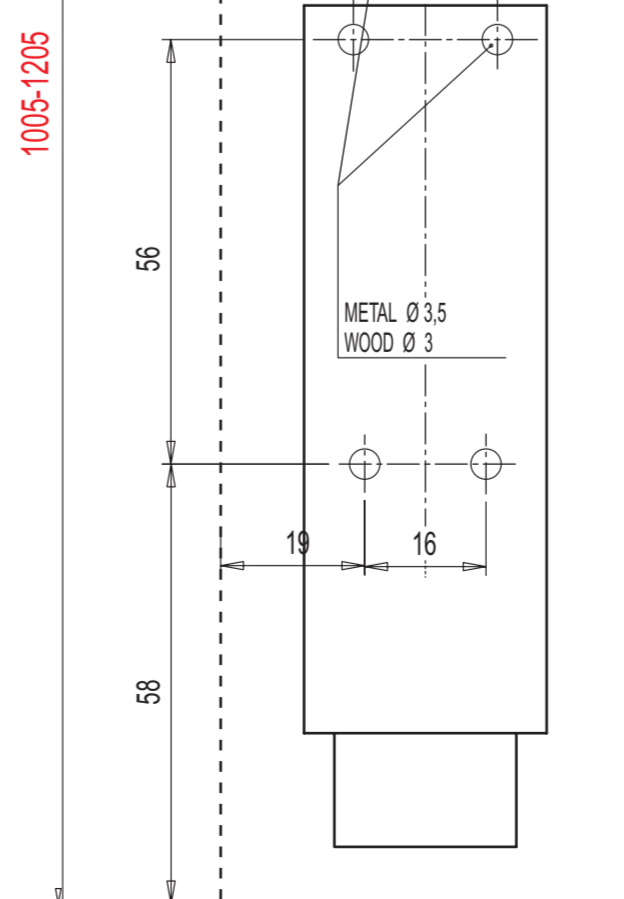
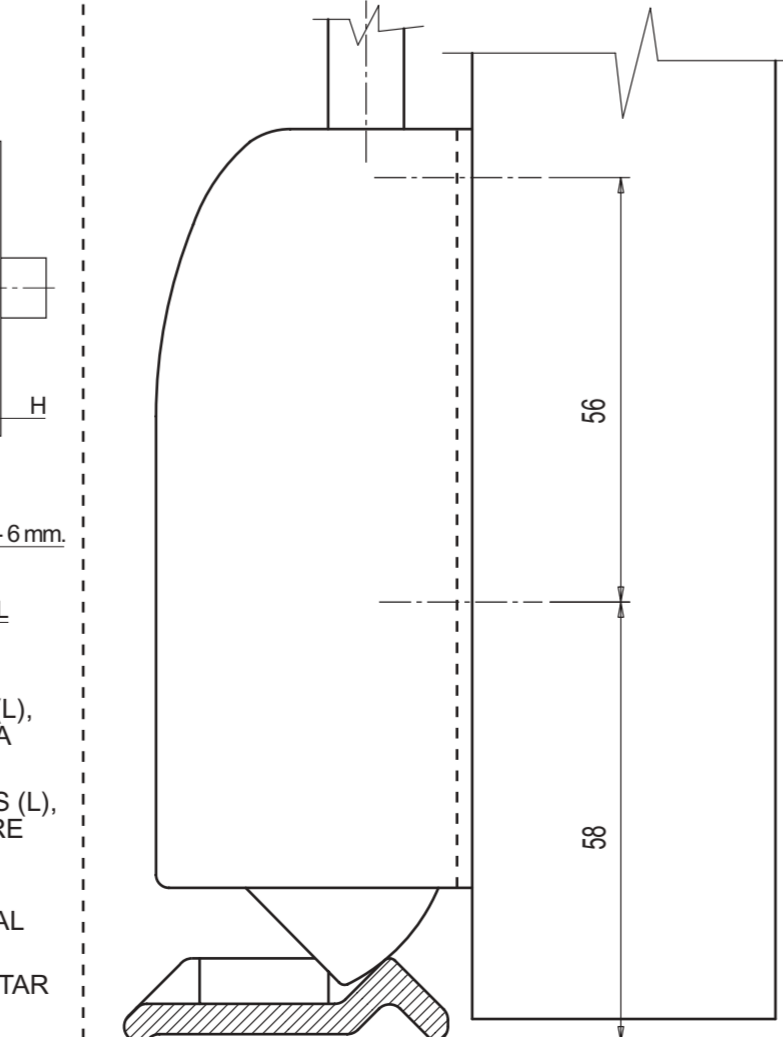
- ⑭

- ⑮

- ⑯

- ⑰

- ⑱





**I ISTRUZIONI E RACCOMANDAZIONI PER L'INSTALLAZIONE E MANUTENZIONE**

- Prima di installare il maniglione antipanico, accertarsi della buona funzionalità della porta e che non abbia ostacoli al suo movimento di apertura e chiusura
- Assicurarsi che le eventuali guarnizioni di tenuta della porta non impediscano il corretto funzionamento del maniglione
- Si raccomanda di utilizzare la barra nella massima lunghezza possibile, ma assicurarsi che la barra del maniglione copra almeno il 60% della larghezza della porta.
- Nel caso di montaggio su porta in vetro senza telaio, assicurarsi che il vetro sia temprato o temprato e laminato, e utilizzare accessori specifici
- L'EXIT1000 non è adatto per porte va-e-vieni (doppia azione)
- Per il montaggio del maniglione, seguire scrupolosamente le istruzioni di corredo e accertarsi che vengano consegnate integre all'utilizzatore per la necessaria manutenzione.
- **L'altezza della barra indicata può essere abbassata se il locale è normalmente e per la maggior parte occupato da bambini (asili nido, scuole elementari e simili)**
- In caso di montaggio su porte doppie con battuta centrale dotate di chiudiporta, si raccomanda l'utilizzo di un dispositivo che assicuri la corretta sequenza di chiusura
- In caso di porte dotate di chiudiporta, assicurarsi che la velocità di chiusura non vada ad intralciare il passo di apertura a bambini, anziani e disabili
- Dopo il montaggio del maniglione, accertarsi del suo corretto funzionamento
- A completamento del montaggio, sul lato interno della porta immediatamente sopra la barra dovrà essere applicata una scritta che indichi "PER APRIRE SPINGERE LA BARRA"
- Si raccomanda di controllare, almeno mensilmente, i fissaggi del dispositivo antipanico, il suo corretto funzionamento e di lubrificare gli incontri
- Non adatto per porte tagliafuoco
- Si raccomanda di controllare, almeno mensilmente, i fissaggi del dispositivo antipanico, il suo corretto funzionamento e di lubrificare gli incontri

**F INSTRUCTIONS ET RECOMMANDATIONS DE POSE ET MAINTENANCE**

- Avant de monter le système anti-panique, s'assurer que la porte est en bonne condition d'utilisation et que rien n'entrave le mouvement d'ouverture / fermeture
- S'assurer que les garnitures n'interfèrent pas avec la fonction de l'anti-panique
- Il est recommandé que la barre s'étend sur la largeur maximale de la porte, mais il y a aussi lieu de s'assurer qu'elles couvrent un minimum de 60% de la largeur de la porte
- En cas de montage sur une porte en verre sans cadre, s'assurer que le verre est trempé ou trempé & feuilleté et que les accessoires appropriés soient utilisés
- EXIT 1000 ne convient pas pour des portes va-et-vien
- L'installation du système anti-panique doit se faire scrupuleusement selon les instructions incluses et il faut s'assurer que celles-ci soient remises à l'utilisateur pour service maintenance
- **La barre s'installe à 900 - 1100 mm du sol. Cette hauteur peut se réduire, si on sait que l'endroit est généralement et principalement utilisé par des enfants (crèches, écoles primaires ou similaires)**
- ferme-portes, il est recommandé d'installer un sélecteur de fermeture, afin d'assurer une séquence de fermeture correcte
- En cas de portes équipées de ferme-portes, s'assurer que la vitesse de fermeture ne gêne pas les pas de sortie des enfants, personnes âgées ou handicapées
- Après l'installation du système anti-panique, s'assurer que tout travaille correctement
- S'assurer que l'étiquette "POUSSER LA BARRA POUR OUVRIR" est placée sur la face intérieure de la porte, juste au-dessus de cette barre
- Au moins chaque mois, il est recommandé de vérifier les fixages de la fermeture anti-panique, son correct fonctionnement et de lubrifier les gaches
- Pas indiqué pour portes coupe feu
- Au moins chaque mois, on recommande de vérifier les fixages de la fermeture antipanique, son correct fonctionnement et de lubrifier les gaches.

**ⓑ INSTRUCTIONS AND RECOMMENDATIONS FOR MOUNTING AND MAINTENANCE**

- Before mounting the panic device, make sure that door is in good working conditions and nothing hinders its movement of opening-closing
- Make sure that door gaskets do not interfere with smooth functionality of panic device
- It is recommended that cross bar extends to max width of door but make sure it covers min 60% of the door width
- In case of mounting on frameless glass doors, make sure that glass is either tempered or tempered&laminated, and that specific accessories are used
- EXIT1000 is not suitable for double acting doors
- Install panic device following closely the instructions provided and make sure they are handed over to user for maintenance purposes
- **The cross bar should be installed at 900 - 1100 mm from the ground. This height can be reduced if the place is known to be normally and in majority occupied by children (kindergartens, primary schools or similar)**
- In case of mounting on double doors with rebated meeting stiles equipped with door closers, the use of a door selector is recommended to ensure correct closing sequence
- In case of doors equipped with door closers, make sure the closing speed does not hinder the pace of egress of children, elderly or disabled users
- Upon installation of panic device, make sure it works properly
- Make sure that a sign "PUSH BAR TO OPEN" is placed on the interior face of the door right over the cross bar
- At least once in a month, it is recommended to verify the attachments of the panic device, its proper operative condition and to lubricate the strike plates
- Not suitable for fire doors
- At least once in a month, it is recommended to verify the attachments of the panic device, its proper operative condition and to lubricate the strike plates.

**E INSTRUCCIONES Y RECOMENDACIONES PARA LA INSTALACIÓN Y EL MANTENIMIENTO**

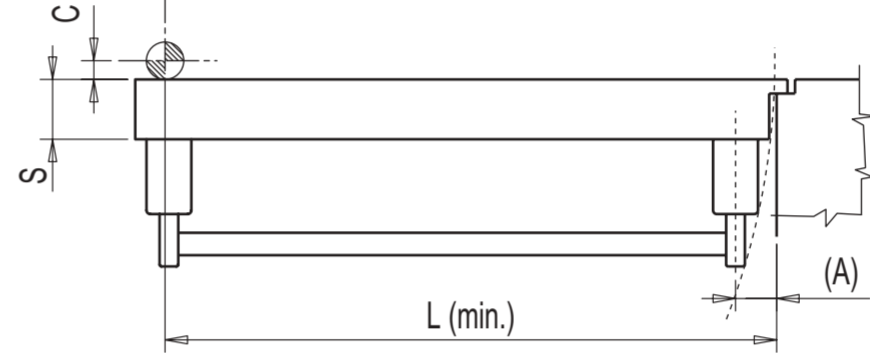
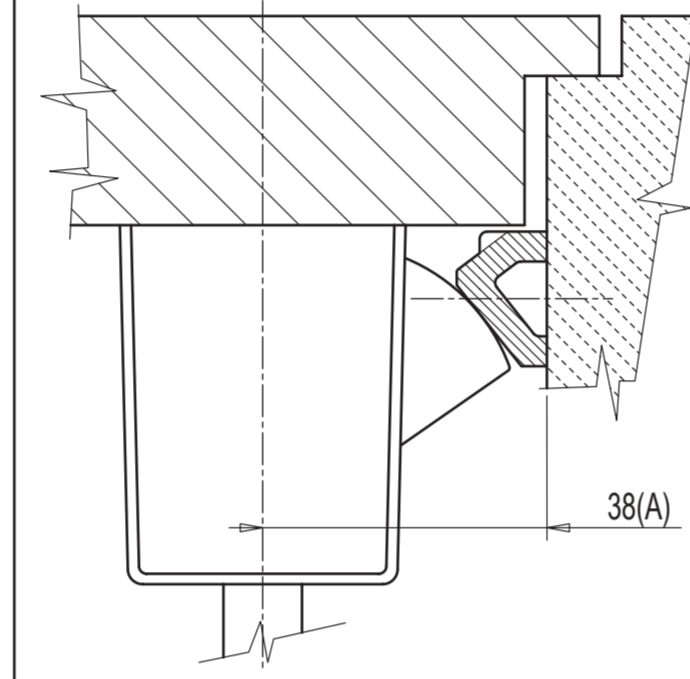
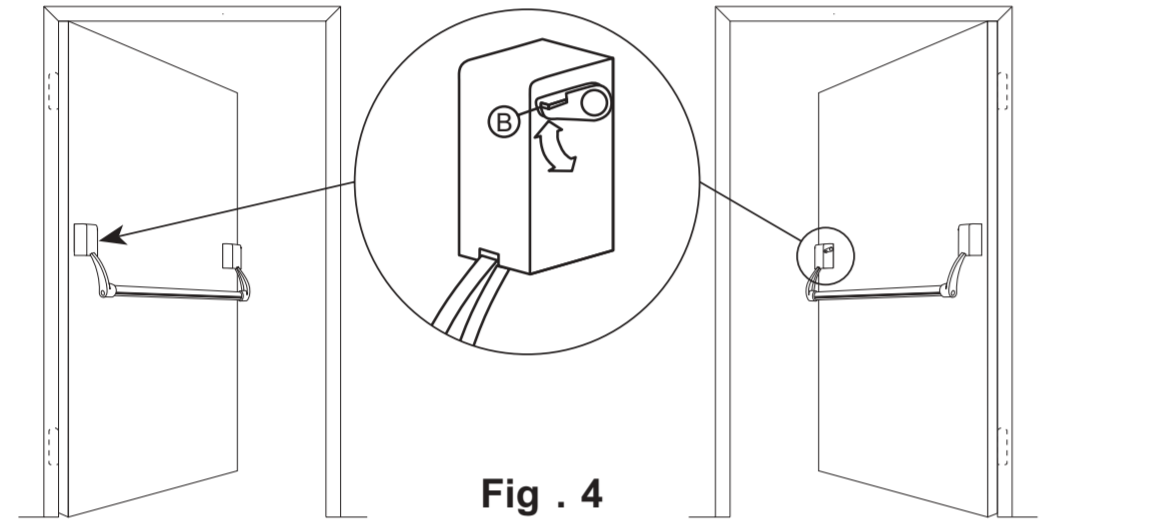
- Antes de proceder con el montaje de la barra antipánico, cerciorarse de la correcta funcionalidad de la puerta y de que no existan elementos que puedan obstruir el movimiento de apertura y de cierre.
- Asegurarse de que las guarniciones y/o juntas de la puerta no impidan ni obstruyan el funcionamiento de la barra.
- Se aconseja utilizar la barra en su largo máximo admitido, cerciorándose de que ésta cubra, al menos, un 60% del ancho de la puerta.
- En caso de montaje en puertas de vidrio sin marco, asegurarse en primer lugar, de que se trate de vidrio templado o templado y laminado, y utilizar por ende, accesorios apropiados y dispositivos específicos.
- EXIT1000 no es apto para puertas vaivén (doble acción).
- Para el montaje de la barra, seguir cuidadosamente las instrucciones incluidas y asegurarse que sean entregadas íntegramente al usuario para la necesaria mantención.
- **La barra podrá colocarse a una altura más baja con respecto a la aconsejada, en caso de ambientes donde exista la presencia habitual y/o prevalente de niños (guarderías, escuelas primarias y otros edificios infantiles).**
- Para el montaje en hojas dobles con batiente central y cierra-puerta incorporado, se aconseja utilizar un dispositivo que garantice una secuencia correcta de cierre.
- En caso de hojas con cierra-puerta incorporado, controlar que la velocidad de cierre no obstruya el paso de apertura para niños, personas ancianas o minusválidas.
- Una vez montada la barra antipánico, comprobar que su funcionamiento sea correcto.
- Finalizado el montaje, aplicar inmediatamente, sobre el lado interior de la puerta y por encima de la barra, una placa o adhesivo con la advertencia: "PARA ABRIR, EMPUJE LA BARRA"
- Se recomienda controlar, una vez por mes, los elementos de fijación de la barra antipánico, cerciorarse de que el dispositivo funcione correctamente y lubricar los cerraderos
- Non apto para portas cortafuogo
- Se recomienda controlar, una vez por mes, los elementos de fijación de la barra antipánico, cerciorarse de que el dispositivo funcione correctamente y lubricar los cerraderos

**I** USO DEL FERMO A GIORNO (SOLO EXIT 1400): PER L'INSERIMENTO DEL FERMO, PREMERE LA BARRA DEL MANIGLIONE ED ABBASSARE LA LEVETTA (B). PER IL DISINSERIMENTO, SOLLEVARE LA LEVETTA (B)

**F** DISPOSITIF DE RETRACTION DES PENES (SEULEMENT POUR SERIE EXIT 1400). POUSSER SUR LA BARRA HORIZONTALE ET BAISSER LE BOUTON (B). POUR DECLENCHER LE DISPOSITIF, SOULEVER LE BOUTON (B).

**ⓑ** DOGGING DEVICE (ONLY FOR EXIT 1400). DOGGING ON: PUSH CROSS BAR AND PRESS TRIGGER (B) DOWNWARDS. DOGGING OFF: PULL TRIGGER (B) UPWARDS.

**E** DISPOSITIVO DE PUERTA LIBRE (SOLO EXIT 1400). PARA ACCIONAR EL DISPOSITIVO, ACTUAR SOBRE LA BARRA Y BAJAR LA PALANCA (B). PARA DESACTIVARLO, LEVANTAR LA PALANCA (B).



- I** PER PORTE DI LARGHEZZA (L) INFERIORE A QUELLE DI TAB. 2 AUMENTARE LA QUOTA (A).
- F** POUR PORTES DE LARGUEUR (L) INFERIEURE A CELLES DE TAB. 2 AUGMENTER LA COTE (A).
- ⓑ** FOR DOOR WIDTHS (L) LESS THAN THE MINIMUM SPECIFIED ON CHART 2, INCREASE DIMENSION (A).
- E** PARA PUERTAS DE ANCHO (L) INFERIOR QUE AQUELLAS DE TAB. 2. AUMENTAR LA COTA (A).

**Tab.2**

A=38			L (Min.)		
C	S	L	C	S	L
20	20	500	20	20	700
20	20	550	20	20	750
20	20	600	20	20	800
20	20	650	20	20	850
20	20	700	20	20	900
20	20	750	20	20	950
20	20	800	20	20	1000
20	20	850	20	20	1050
20	20	900	20	20	1100
20	20	950	20	20	1150
20	20	1000	20	20	1200

